

■ CURIOSIDADES

# Hogares Gatos

Un 26% de los españoles tienen un perro y un 19% un gato como mascota; el promedio español es inferior al resto del continente, en Europa hay un gato por cada tres casas; en España, sólo un gato por cada cinco casas.

El 11% de gatos abandonados son de pura raza, mientras que el resto son mestizos. La mayoría de gatos llegan al refugio en la edad adulta (59%), aunque también son recogidos cachorros (27%) y en edad avanzada (14%).



# 700 millones

Ha crecido el interés de los propietarios en lo referente a la salud, alimentación y estética de sus mascotas. El mercado español del animal de compañía facturó un volumen total de ventas de 700 millones de euros.

■ INVESTIGACIÓN ■

## Hernias de Disco en perros

Esta patología de la columna vertebral es de las más comunes entre los canes ■ Algunas razas como Teckel, Beagle o Caniche están predispuestas a padecer hernias discales

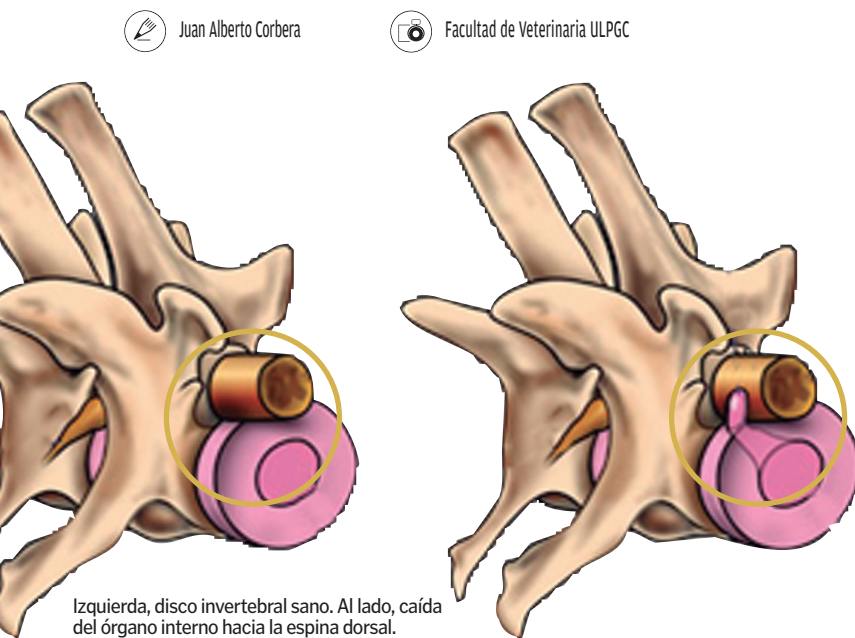
En la columna vertebral, entre la vértebras, se sitúan los discos intervertebrales que tienen suficiente flexibilidad para permitir una cierta movilidad de la columna y, a su vez, poseen la rigidez necesaria para sostener la columna y de soportar impactos. Estos discos se componen de una parte interna de material gelatinoso (núcleo pulposo) y una parte externa de tipo fibroso (anillo fibroso).

Hay siete vértebras cervicales (cuello), trece vértebras torácicas (pecho), siete vértebras lumbares (parte posterior de la espalda) y tres vértebras sacras (que están fusionadas) y un número variable de vértebras en la cola. Sobre los discos, existen ligamentos que conectan las vértebras.

### TIPOS DE ENFERMEDAD DISCAL

Hay dos tipos de enfermedad discal que pueden ocasionar que el disco presione de forma dolorosa a la médula espinal: Enfermedad de Disco Hansen Tipo I y Tipo II.

En la enfermedad discal Hansen Tipo I, el núcleo pulposo se puede mineralizar y un movimiento del animal puede disparar el anillo fibroso hacia la médula ósea, presionando el ligamento y provocando compresión en la mé-



Izquierda, disco intervertebral sano. Al lado, caída del órgano interno hacia la espina dorsal.

dula espinal.

La enfermedad discal Hansen Tipo II es un proceso degenerativo, generalmente de larga duración. En este caso, el anillo fibroso se colapsa y protruye dorsalmente (hacia la médula espinal) creando un problema crónico con dolor y compresión espinal. Cuando el material del disco presiona el ligamento superior y la médula espinal se llama Hernia Discal.

Los sitios más frecuentes donde ocurren las hernias discales son

entre la vértebra torácicas 11 y 12 y entre las vértebras lumbares 2 y 3. Algunas razas de perros como el Teckel (perro salchicha), Beagle o Caniche están predispuestos a hernias discales. Aproximadamente el 15% de las hernias discales ocurren en el cuello, siendo el sitio más frecuente de la región del cuello el espacio entre las vértebras cervicales 2 y 3.

La primera manifestación clínica del área afectada de la espalda o del cuello generalmente es dolor,

### TRATAMIENTO DE LAS HERNIAS DISCALES

Tras la exploración neurológica y las radiografías de columna se determina si el paciente padece de enfermedad discal que se puede tratar con tratamiento conservador (reposo y tratamiento médico) o si, por el contrario requiere cirugía. Es importante hacer una buena selección de los pacientes candidatos a cirugía; generalmente son animales con un cuadro clínico limitante (no pueden caminar), que mantienen dolor profundo y que tienen una lesión (hernia discal) que ha sido localizada mediante técnicas avanzadas de diagnóstico por imagen, que se pueden resolver quirúrgicamente y que se considera potencialmente reversible. Se suele utilizar una técnica quirúrgica (hemilaminectomía) mediante la que se extrae una parte de la vértebra liberando así espacio a la médula espinal.

El Hospital Clínico Veterinario de la Universidad de Las Palmas de Gran Canaria ([www.ulpgc.es/hcv](http://www.ulpgc.es/hcv)) cuenta entre sus Servicios de Pequeños Animales con un TAC (escáner) que permite evaluar patologías de la columna, patologías intracraneales, problemas oncológicos, etc. Es un servicio disponible para los veterinarios de Canarias que deseen remitir un paciente para la realización de un TAC utilizando el documento de remisión disponible en la página del Servicio del TAC del HCV ULPGC: [http://www.centros.ulpgc.es/hcv/web2/?page\\_id=4363](http://www.centros.ulpgc.es/hcv/web2/?page_id=4363)

si bien puede ir progresando hacia pérdida de propiocepción, que es la capacidad para percibir la posición de la extremidad lo que permite posicionarla de forma correcta. El veterinario colocará la parte superior de los dedos del perro hacia abajo y el perro debe recolocarlos rápidamente. Cuando se pierde la capacidad de propiocepción el perro es incapaz de corregir la posición y puede arrastrar las patazuelas en una posición incorrecta dañándose los dedos.

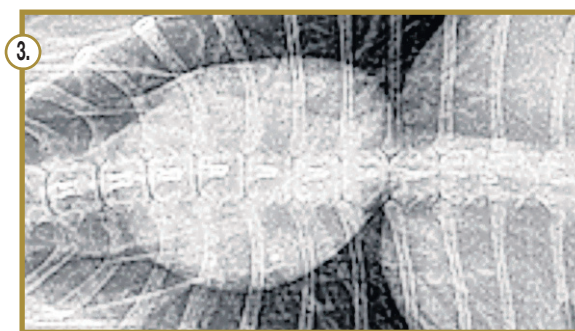
Además de la pérdida de propiocepción, el problema puede progresar hacia una pérdida de movimientos voluntarios, incluyendo la pérdida de control de los esfínteres, pérdida de dolor superficial y finalmente pérdida de dolor profundo.

### DIAGNÓSTICO

Cuando se presenta a consulta un perro con debilidad, es importante determinar si el origen del problema se debe a una compresión de la médula espinal, ya que en este caso el animal necesitará un tratamiento médico (antiinflamatorios) o un tratamiento quirúrgico.

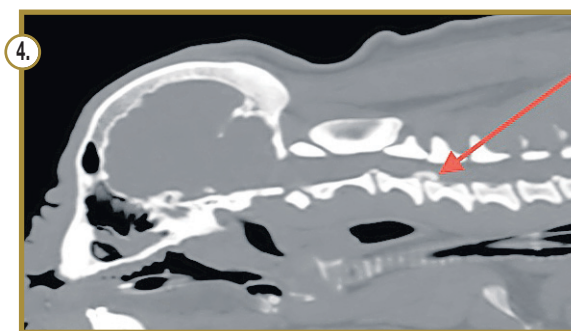
No todos los problemas de compresión de la médula espinal son debidos a hernias discales por lo que se deben descartar otro tipo de causas como fracturas o desplazamientos vertebrales, tumores o infecciones.

### Caso clínico



1. Historial

Bulldog Francés remitido al Servicio de TAC del Hospital Clínico Veterinario de la ULPGC con síntomas de dolor en el cuello y temblores. No responde a tratamiento médico y reposo. El escáner detecta la presencia de material extruido en la región del cuello entre las vértebras C3 y C4.

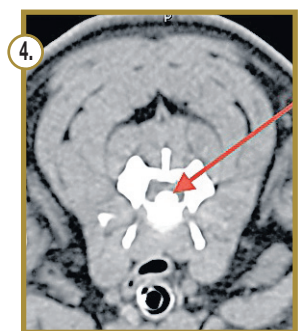


2. Examen Neurológico

El primer diagnóstico consiste en un examen neurológico ayuda a localizar la lesión que puede estar en cualquiera de las zonas de la columna: cervical, toracolumbar, lumbar o sacra.

3. Radiografías

Las radiografías están disponibles en muchas clínicas y hospitales veterinarios y permiten descartar las causas de dolor en columna (fracturas o desplazamientos vertebrales).



4. TAC o resonancia magnética

Si tras la valoración se opta por la cirugía, es necesario realizar un diagnóstico por imagen para localizar el espacio intervertebral afectado y que el cirujano sepa dónde está la lesión.